



Asociación Colombiana de la Industria de Grasas y Aceites Comestibles

# Cifras y datos de comercio

## Datos a junio de 2021

# Comercio Internacional en Volúmenes

## A) Dinámica Importaciones Productos Oleaginosos - Datos disponibles hasta junio de 2021

	<b>(A) Año corrido</b>			
	<b>Volumen (Toneladas)</b>			
	<b>Jul19- Jun20</b>	<b>Jul20- Jun21</b>	<b>Var Tm.</b>	<b>Var%</b>
<b>Aceites Crudos</b>	<b>550.066</b>	<b>432.403</b>	<b>- 117.663</b>	<b>-21%</b>
A. Palma Crudo	119.072	104.854	- 14.218	↓ -12%
A. Crudo de Palmiste	7.643	6.295	- 1.348	↓ -18%
A. Soya Crudo	366.963	259.564	- 107.399	↓ -29%
A. Oliva Virgen	4.811	6.920	2.110	↑ 44%
A. Colza Crudo	23.698	17.937	- 5.761	↓ -24%
A. Girasol Crudo	27.658	36.377	8.719	↑ 32%
A. Coco Crudo	221	455	234	↑ 106%
<b>A. Palma RBD y Fracciones</b>	<b>66.074</b>	<b>75.998</b>	<b>9.924</b>	<b>15%</b>
A. Palma RBD y Fracciones	66.074	75.998	9.924	↑ 15%
<b>Aceite de Palmiste Ref.</b>	<b>1.918</b>	<b>630</b>	<b>- 1.288</b>	<b>-67%</b>
A. Refinado de Palmiste	1.918	630	- 1.288	↓ -67%
<b>Mantecas</b>	<b>6.103</b>	<b>6.346</b>	<b>243</b>	<b>4%</b>
Grasas Hidro.	6.103	6.346	243	↑ 4%
<b>A. Refinados (soya, girasol y otros)</b>	<b>51.146</b>	<b>39.749</b>	<b>- 11.398</b>	<b>-22%</b>
A. Soya Ref.	38.038	28.984	- 9.054	↓ -24%
A. Maíz Ref.	25	24	- 1	↓ -6%
A. Colza Ref.	2.594	2.225	- 369	↓ -14%
A. Girasol Ref.	9.721	7.749	- 1.973	↓ -20%
A. Oliva Refinado	599	546	- 54	↓ -9%
A. Algodón Ref.	1	1	- 1	↓ -38%
A. Coco Ref.	167	221	54	↑ 32%
<b>Mezclas de Aceites</b>	<b>13.665</b>	<b>6.948</b>	<b>- 6.718</b>	<b>-49%</b>
Mezclas de Aceites	13.665	6.948	- 6.718	↓ -49%
<b>Margarinas</b>	<b>1.016</b>	<b>754</b>	<b>- 261</b>	<b>-26%</b>
Margarinas	1.016	754	- 261	↓ -26%
<b>Total general</b>	<b>689.988</b>	<b>562.828</b>	<b>- 127.160</b>	<b>-18%</b>

Fuente: SICEX - Cálculos Propios

	<b>(B) Corrido del año</b>			
	<b>Volumen (Toneladas)</b>			
	<b>Ene20- Jun20</b>	<b>Ene21- Jun21</b>	<b>Var Tm.</b>	<b>Var%</b>
	<b>300.776</b>	<b>176.137</b>	<b>-124.639</b>	<b>-41%</b>
	66.279	19.492	- 46.786	↓ -71%
	3.168	2.653	- 515	↓ -16%
	206.785	124.176	- 82.610	↓ -40%
	2.407	3.214	807	↑ 34%
	7.271	6.956	- 315	↓ -4%
	14.754	19.422	4.668	↑ 32%
	110	224	113	↑ 102%
	<b>33.853</b>	<b>46.128</b>	<b>12.275</b>	<b>36%</b>
	33.853	46.128	12.275	↑ 36%
	<b>885</b>	<b>221</b>	<b>- 665</b>	<b>-75%</b>
	885	221	- 665	↓ -75%
	<b>3.215</b>	<b>2.827</b>	<b>- 388</b>	<b>-12%</b>
	3.215	2.827	- 388	↓ -12%
	<b>27.024</b>	<b>19.745</b>	<b>- 7.280</b>	<b>-27%</b>
	20.604	14.008	- 6.597	↓ -32%
	13	13	0	↑ 1%
	1.412	1.005	- 407	↓ -29%
	4.599	4.327	- 272	↓ -6%
	307	285	- 22	↓ -7%
	1	1	- 0	↓ -38%
	88	106	18	↑ 21%
	<b>9.230</b>	<b>1.234</b>	<b>- 7.995</b>	<b>-87%</b>
	9.230	1.234	- 7.995	↓ -87%
	<b>518</b>	<b>243</b>	<b>- 275</b>	<b>-53%</b>
	518	243	- 275	↓ -53%
	<b>375.502</b>	<b>246.535</b>	<b>- 128.967</b>	<b>-34%</b>

### (A) Año Corrido

Entre julio de 2020 y junio de 2021, las importaciones totales para los productos oleaginosos disminuyeron en 127.160 toneladas; es decir, 18% menos comparado con el año corrido previo. El aceite de soya crudo representó el 46,1% de las importaciones totales, el aceite de palma crudo el 18,6%, el aceite de palma RBD y fracciones representó el 13,5%, el aceite de girasol crudo el 6,5% y el aceite soya refinado el 5,1%.

Las importaciones totales de aceites crudos disminuyeron en 117.663 Tm (-21%) comparado con el año corrido anterior. Se observó una disminución de las importaciones de aceite de soya crudo en 107.399 Tm (-29%), de aceite de palma crudo en 14.218 Tm (-12%), de aceite de colza crudo en 5.761 Tm (-24%) y de aceite de palmiste crudo en 1.348 Tm (-18%); efecto compensado con incrementos en el ingreso de productos como el aceite de girasol crudo en 8.719 Tm (+32%) y de aceite de oliva virgen en 2.110 Tm (+44%). Del grupo de refinados, destaca el incremento en las importaciones de aceite de palma RBD en 9.924 Tm (+15%), en contraste con las caídas en el ingreso de aceite de soya refinado en 9.054 Tm (-24%), de mezclas de aceites en 6.718 Tm (-49%), de aceite de girasol refinado en 1.973 Tm (-20%) y de aceite refinado de palmiste en 1.288 Tm (-67%), principalmente.

### (B) Corrido del año

Entre enero y junio de 2021 disminuyeron las importaciones totales de productos oleaginosos en 128.967 Tm (-34%) respecto al mismo periodo del año anterior. En lo corrido del año, el producto más importado fue el aceite de soya crudo, el cual representó el 50,4% del total de las importaciones, seguido del aceite de palma RBD y fracciones con un 18,7%, el aceite de girasol crudo con un 7,9%, el aceite de palma crudo con un 7,9%, y el aceite de soya refinado con un 5,7%, principalmente.

Se ha visto un importante descenso en las importaciones en general, donde las más representativas son las de aceite soya crudo (-82,610 Tm; -40%), de aceite de palma crudo (-46.786 Tm; -71%), de mezclas de aceites (7.995 Tm; -87%) y de aceite de soya refinado (6.597 Tm; -32%), frente al mismo periodo del año pasado. En contraste, se observaron aumentos en las importaciones de aceite de palma RBD y fracciones (12.275 Tm; +36%) y aceite de girasol crudo (4.668 Tm; +32%).

El aceite de soya crudo fue importado desde Bolivia (71,7%) y Estados Unidos (23,2%) por Grasas S.A. (24.695 Tm; 19,9%), Team Foods Colombia SA (22.936 Tm; 18,5%), CI ADM Colombia Ltda. (13.653 Tm; 11%), entre otros. El aceite de palma crudo fue traído desde Perú (56%), Ecuador (33,7%) y Guatemala (10,2%) por C I Tequendama SAS (7.514 Tm; 38,5%) y Soc de Comercialización Intl Mira Ltda (7.039 Tm; 36,1%), principalmente. El aceite de soya refinado llegó desde Bolivia (60,5%), Argentina (21,3%) y Estados Unidos (18,2%), traído por Louis Dreyfus CIA COL SAS (6.008 Tm; 42,9%) QBCO S.A. (2.983 Tm; 21,3%) y Team Foods Colombia SA (1.997 Tm; 14,3%). Bolivia fue el principal país de origen del aceite de girasol crudo (83,6%) cuyos importadores fueron Grasas SA (9.732 Tm; 50,1%) y Harinera del Valle SA (7.654 Tm; 39,4%); mientras que el 54,7% de aceite de palma RBD y fracciones ingresó desde Indonesia y el 42,8% desde Ecuador, traído sobre todo por C I Tequendama SAS (25.228 Tm; 54,7%) y CIA Integral SA (6.762 Tm; 14,7%). El aceite de colza crudo fue importado desde Canadá (60,5%) y Estados Unidos (39,5%) por Grasas SA (3.488 Tm; 50,1%), QBCO SA (1.935 Tm; 27,8%) y Harinera del Valle SA (1.533 Tm; 22%).

En cuanto a las mezclas de aceites, estas ingresaron de Bolivia (60,9%), Francia (16,7%) y México (9,9%), traídas por Alicorp Colombia SA (681 Tm; 55,2%), Bimbo de Colombia S.A. (166 Tm; 13,4%) y Grasas SA (123 Tm; 9,9%). Finalmente, las margarinas fueron importadas desde Ecuador (56%) y Estados Unidos (31,6%).

## B) Dinámica Exportaciones Productos Oleaginosos - Datos disponibles hasta junio de 2021

	<b>(A) Año corrido</b>			
	Volumen (Toneladas)			
	Jul19-Jun20	Jul20-Jun21	Var Tm.	Var%
<b>Aceites Crudos</b>	<b>562.364</b>	<b>465.784</b>	<b>- 96.580</b>	<b>-17%</b>
A. Palma Crudo	506.503	410.343	- 96.160	↓ -19%
A. Crudo de Palmiste	55.022	53.499	- 1.523	↓ -3%
A. Soya Crudo	540	910	370	↑ 69%
A. Oliva Virgen	0	2	2	↑ 803%
A. Maíz Crudo	299	1.030	731	↑ 244%
A. Coco Crudo	0	0	0	↑ 73%
<b>A. Palma RBD y Fracciones</b>	<b>87.249</b>	<b>82.047</b>	<b>- 5.202</b>	<b>-6%</b>
A. Palma RBD y Fracciones	87.249	82.047	- 5.202	↓ -6%
<b>Aceite de Palmiste Ref.</b>	<b>16.426</b>	<b>19.715</b>	<b>3.289</b>	<b>20%</b>
A. Refinado de Palmiste	16.426	19.715	3.289	↑ 20%
<b>Mantecas</b>	<b>3.349</b>	<b>3.050</b>	<b>- 299</b>	<b>-9%</b>
Grasas Hidro.	3.349	3.050	- 299	↓ -9%
<b>A. Refinados (soya, girasol y otros)</b>	<b>76.283</b>	<b>66.117</b>	<b>- 10.165</b>	<b>-13%</b>
A. Soya Ref.	75.881	65.998	- 9.883	↓ -13%
A. Maíz Ref.	30	59	29	↑ 95%
A. Colza Ref.	354	34	- 320	↓ -90%
A. Girasol Ref.	10	24	14	↑ 147%
A. Oliva Refinado	0	1	1	↑ 242%
A. Algodón Ref.	0	0	0	↓ -1%
A. Coco Ref.	7	0	- 7	↓ -95%
<b>Mezclas de Aceites</b>	<b>22.486</b>	<b>23.263</b>	<b>778</b>	<b>3%</b>
Mezclas de Aceites	22.486	23.263	778	↑ 3%
<b>Margarinas</b>	<b>7.372</b>	<b>14.901</b>	<b>7.529</b>	<b>102%</b>
Margarinas	7.372	14.901	7.529	↑ 102%
<b>Total general</b>	<b>775.528</b>	<b>674.878</b>	<b>- 100.650</b>	<b>-13%</b>

	<b>(B) Corrido del año</b>			
	Volumen (Toneladas)			
	Ene20-Jun20	Ene21-Jun21	Var Tm.	Var%
	<b>371.627</b>	<b>246.265</b>	<b>- 125.362</b>	<b>-34%</b>
	344.387	216.065	- 128.322	↓ -37%
	26.521	28.840	2.319	↑ 9%
	540	419	- 120	↓ -22%
	0	0	0	↓ -73%
	179	941	761	↑ 424%
	-	-	-	
	<b>38.522</b>	<b>38.049</b>	<b>- 473</b>	<b>-1%</b>
	38.522	38.049	- 473	↓ -1%
	<b>6.738</b>	<b>7.631</b>	<b>893</b>	<b>13%</b>
	6.738	7.631	893	↑ 13%
	<b>1.815</b>	<b>1.406</b>	<b>- 409</b>	<b>-23%</b>
	1.815	1.406	- 409	↓ -23%
	<b>34.767</b>	<b>27.790</b>	<b>- 6.977</b>	<b>-20%</b>
	34.540	27.782	- 6.758	↓ -20%
	16	8	- 7	↓ -47%
	202	-	- 202	↓ -100%
	9	0	- 9	↓ -98%
	-	-	-	
	0	0	0,0	↓ -17%
	0	0	0,1	
	<b>13.016</b>	<b>11.716</b>	<b>- 1.300</b>	<b>-10%</b>
	13.016	11.716	- 1.300	↓ -10%
	<b>3.862</b>	<b>8.082</b>	<b>4.219</b>	<b>109%</b>
	3.862	8.082	4.219	↑ 109%
	<b>470.347</b>	<b>340.939</b>	<b>- 129.409</b>	<b>-28%</b>

**(A) Año Corrido**  
Entre julio de 2020 y junio de 2021, las exportaciones totales para los productos oleaginosos disminuyeron en 100.650 Tm (-13%), comparado con el año corrido previo. El aceite de palma crudo representó el 60,8% de las exportaciones totales, el aceite de palma RBD representó el 12,2%, el aceite de soya refinado el 9,8%, el aceite crudo de palmiste el 7,9% y las mezclas de aceites el 3,4%.

De los productos crudos, el aceite de palma crudo disminuyó sus exportaciones en un 19% (-96.160 Tm), al igual que el aceite de palmiste crudo con una caída del 3% (-1.523 Tm). Por su parte, los aceites de maíz y soya crudos aumentaron un 244% (+731 Tm) y 69% (370 Tm), respectivamente. En relación con los refinados, el aceite de soya refinado disminuyó en 9.883 Tm (-13%), el aceite de palma RBD y fracciones cayó 5.202 Tm (-6%), así como las grasas hidrogenadas en 299 Tm (-9%). No obstante, las margarinas aumentaron sus exportaciones en un 102% (+7.529 Tm); mismo comportamiento observado para el aceite refinado de palmiste en un 20% (+3.289 Tm) y las mezclas de aceites en un 3% (+778 Tm), frente al periodo anterior.

### (B) Corrido del año

Entre enero y junio de 2021, las exportaciones totales de productos oleaginosos disminuyeron un 28% (-129.409 Tm) comparado con el mismo periodo de 2020. Las caídas de un 37% (-128.322 Tm) de aceite crudo de palma, del 20% (-6.758 Tm) en aceite refinado de soya y del 10% (-1.300 Tm) en mezclas de aceites, principalmente, explicarían este comportamiento. En contraste, se presentaron incrementos del 109% (+4.219 Tm) en margarinas, del 9% (2.319 Tm) en aceite crudo de palmiste, del 13% (+893 Tm) en aceite refinado de palmiste y del 424% (+761 Tm) en aceite de maíz crudo.

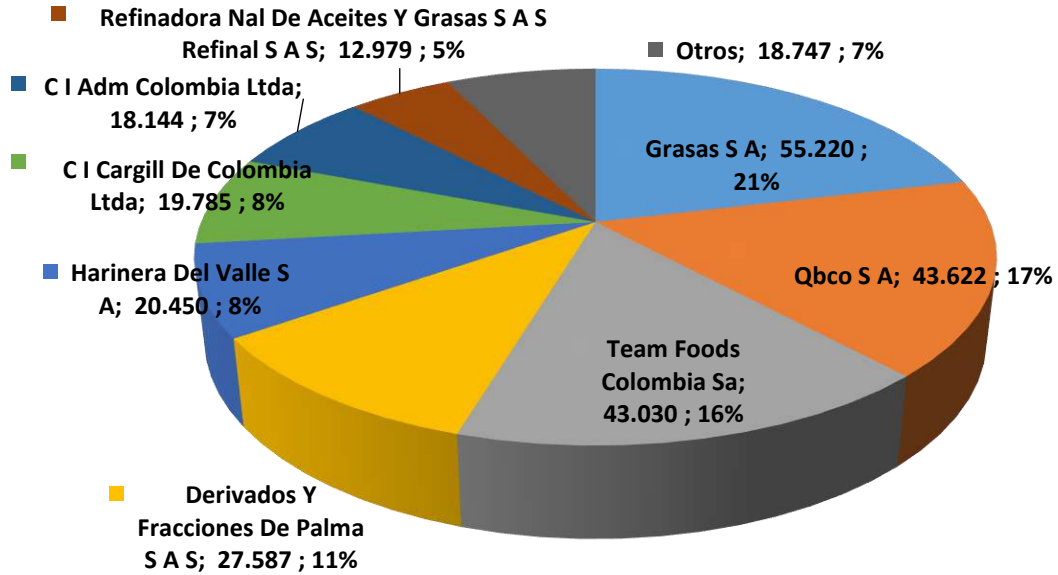
El aceite de palma crudo fue exportado principalmente por CI ACEPALMA SA (87.775 Tm; 40,6%) y C I CARGILL DE COLOMBIA LTDA (59.963 Tm; 27,8%). Los principales destinos de exportación son Brasil (48.861 Tm; 22,6%), España (39.750 Tm; 18,4%), Holanda (35.150 Tm; 16,3%) e Italia (34.314 Tm; 15,9%). Las exportaciones de aceite crudo de palmiste fueron realizadas principalmente por CI ACEPALMA SA (14.424 Tm; 50%) y CI CARGILL DE COLOMBIA LTDA (8.329 Tm; 28,9%) a Holanda (7.029 Tm; 24,4%), México (5.976 Tm; 20,7%), España (5.371 Tm; 18,6%) e Italia (4.939 Tm; 17,1%). QBCO S A realizó el 54,8% (15.217 Tm) de las exportaciones de aceite de soya refinado y CI INTER APEX SAS el 13% (3.612 Tm), cuyo principal destino de exportación fue Ecuador con un 86,2% de participación.

Respecto a las mezclas de aceites, los países de destino de estas fueron Panamá (4.873 Tm; 41,6%), Chile (1.722 Tm; 14,7%) y Guatemala (1.139 Tm; 9,7%), realizadas principalmente por TEAM FOODS COLOMBIA SA (7.039 Tm; 60,1%) y CIALZDORA INTL SANTANDEREANA DE ACEITES SAS (2.622 Tm; 22,4%). Por su parte, las margarinas fueron exportadas por UPFIELD COLOMBIA SAS (4.689 Tm; 58%), CI SOCIEDAD INDUSTRIAL DE GRASAS VEGETALES SIGRA SA (972 Tm; 12%) y GRASAS Y DERIVADOS S A (596 Tm; 7,4%), principalmente, cuyos destinos de exportación más relevantes fueron Ecuador (3.364 Tm; 41,6%), Perú (1.712 Tm; 21,2%) y Estados Unidos (626 Tm; 7,7%).

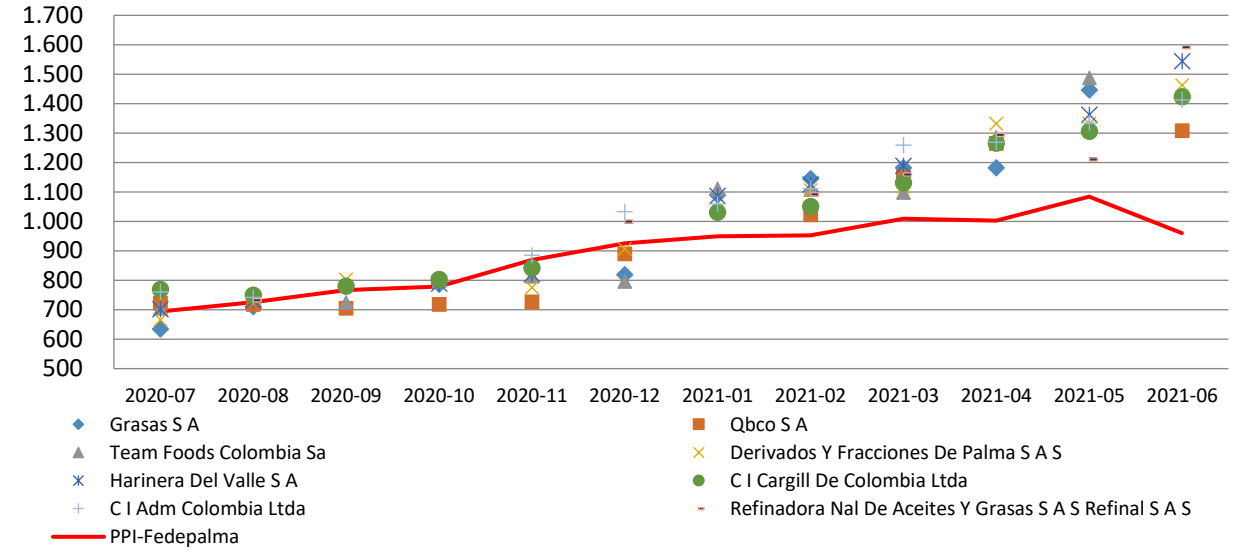
# Precios Importadores Representativos

# A. IMPORTACIONES DE ACEITE DE SOYA CRUDO AÑO 2020 - 2021

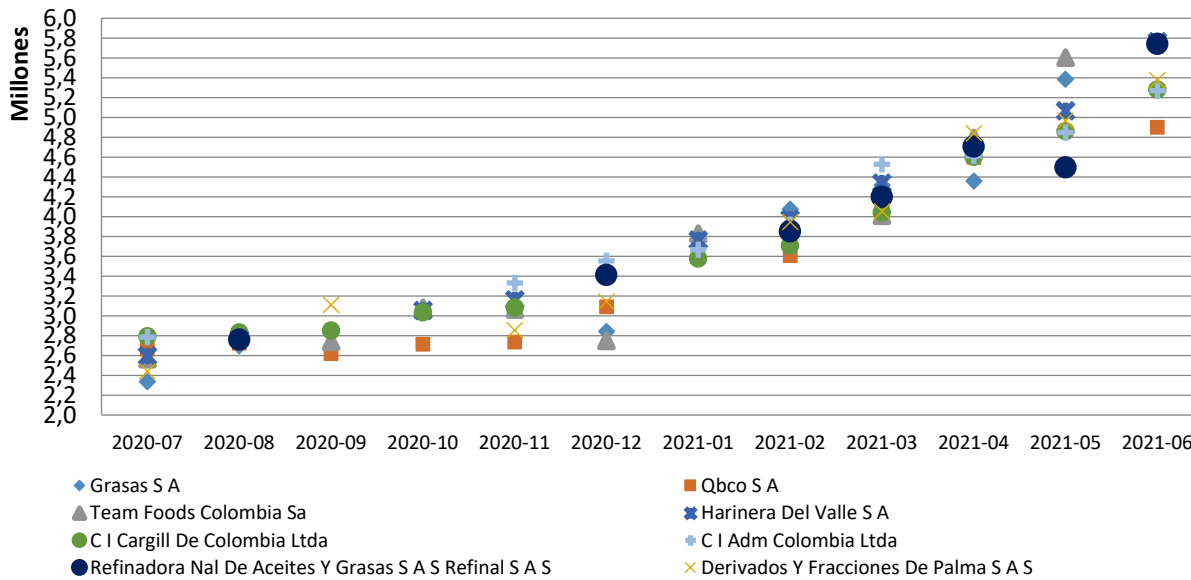
## Participación Principales Importadores



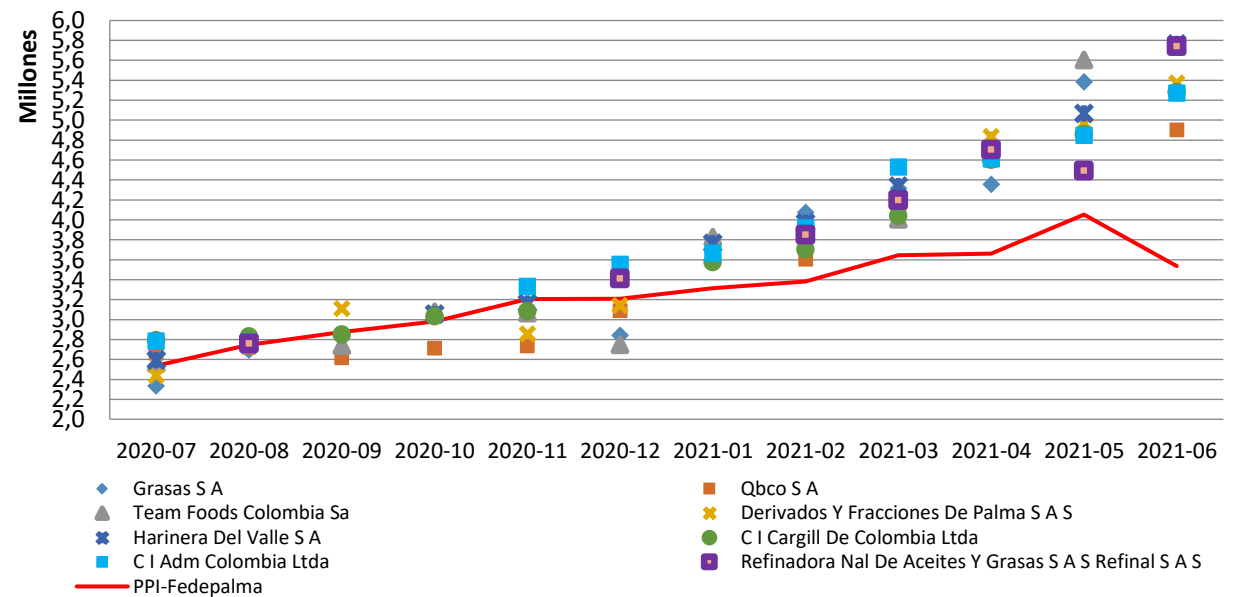
## Precio CIF USD/Tonelada



## Precio CIF \$COP/Tonelada

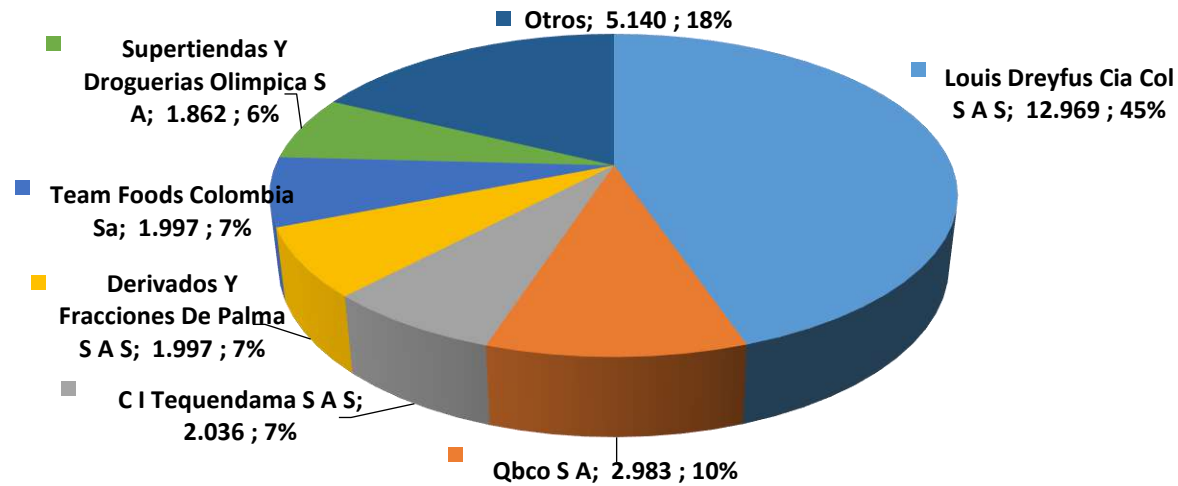


## Precio con Arancel \$ COP/Tonelada

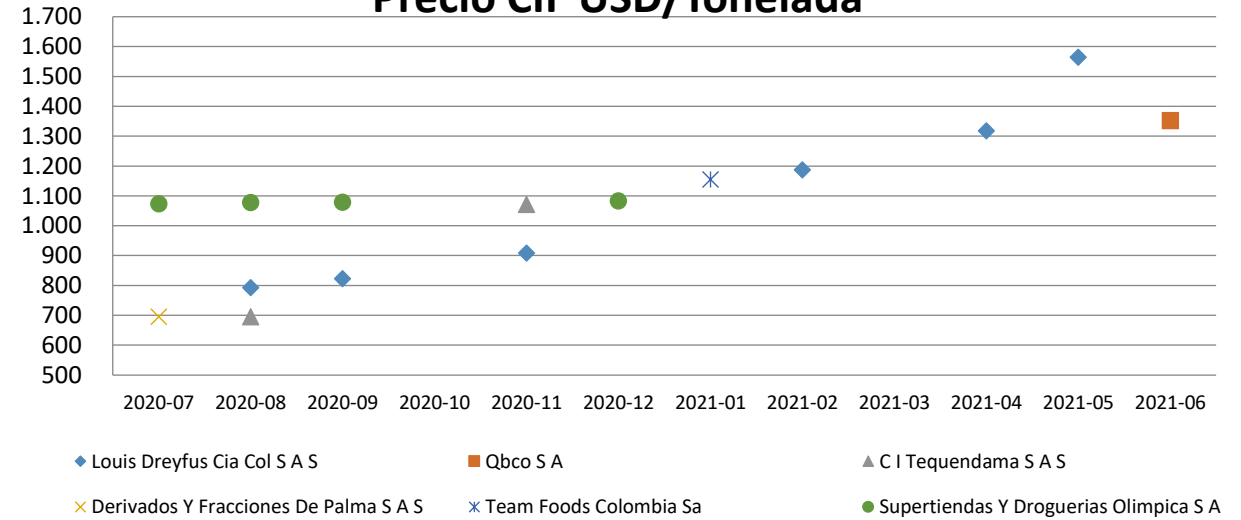


## B. IMPORTACIONES DE ACEITE DE SOYA REFINADO AÑO 2020 - 2021

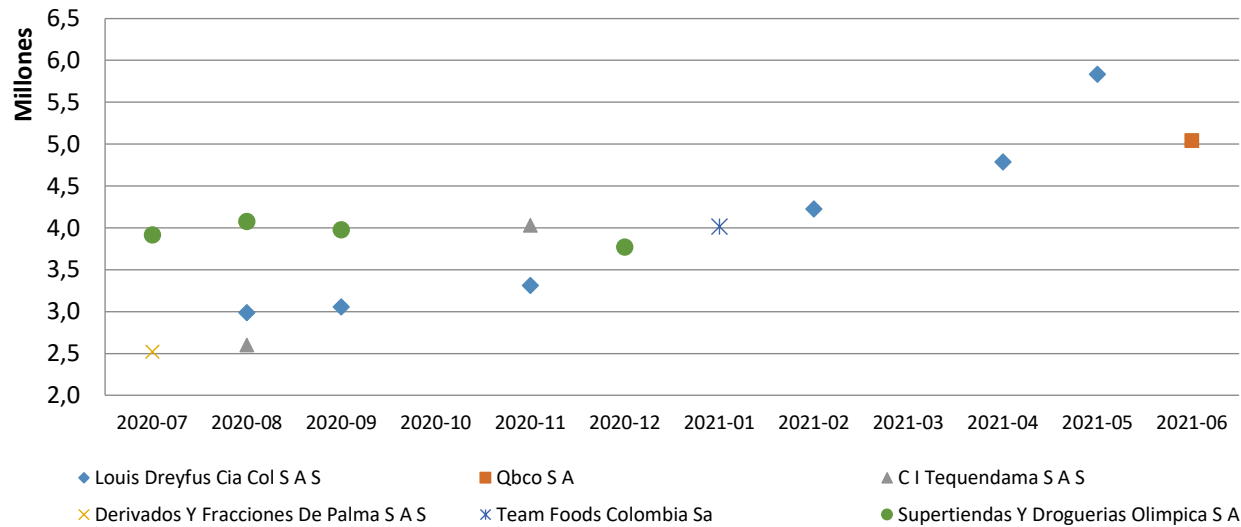
### Participación Principales Importadores



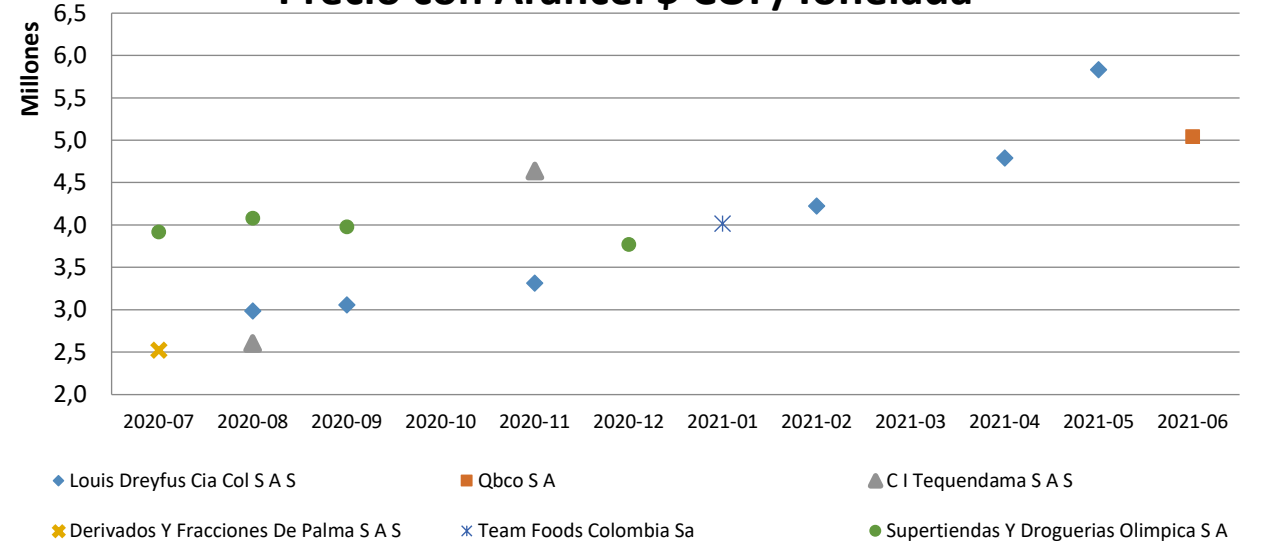
### Precio CIF USD/Tonelada



### Precio CIF \$COP/Tonelada

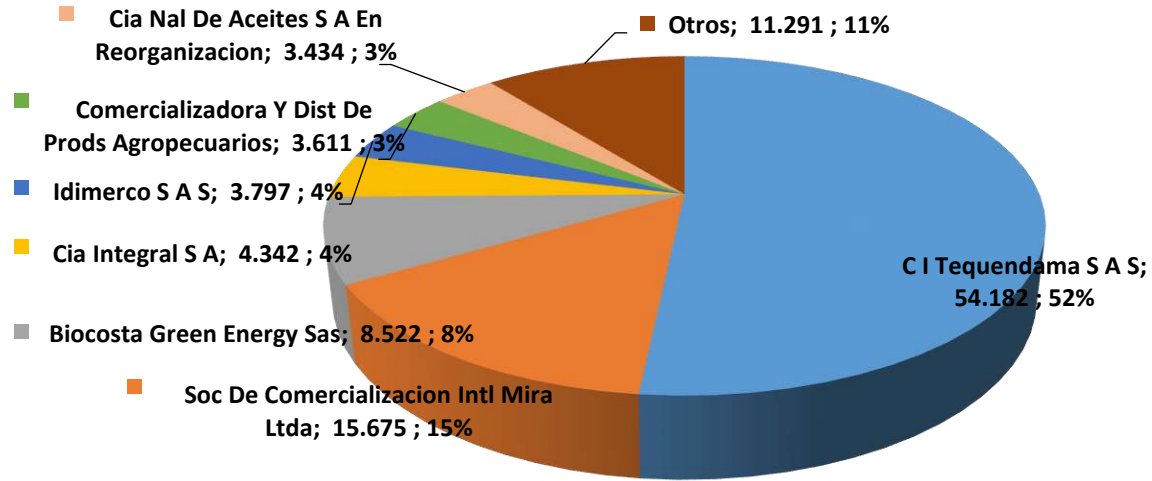


### Precio con Arancel \$ COP/Tonelada

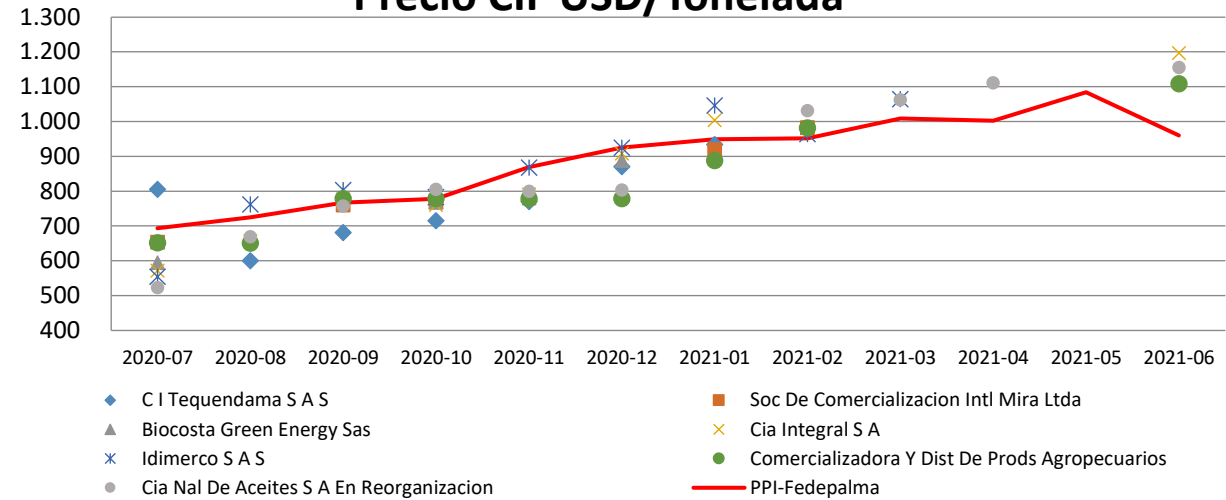


# C. IMPORTACIONES DE ACEITE DE PALMA CRUDO AÑO 2020 - 2021

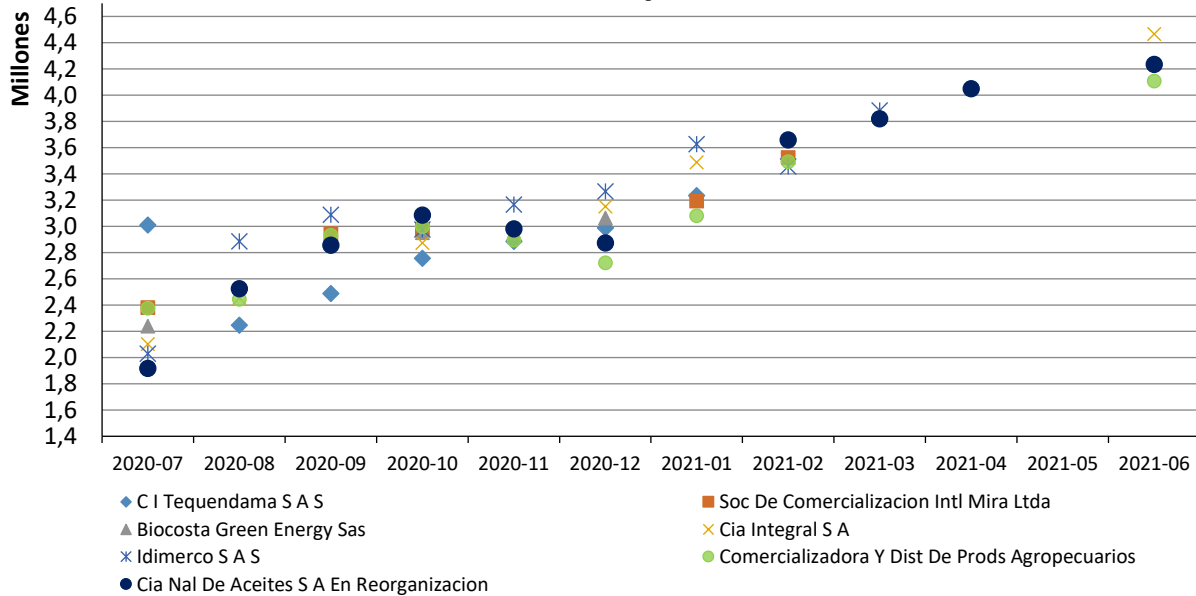
## Participación Principales Importadores



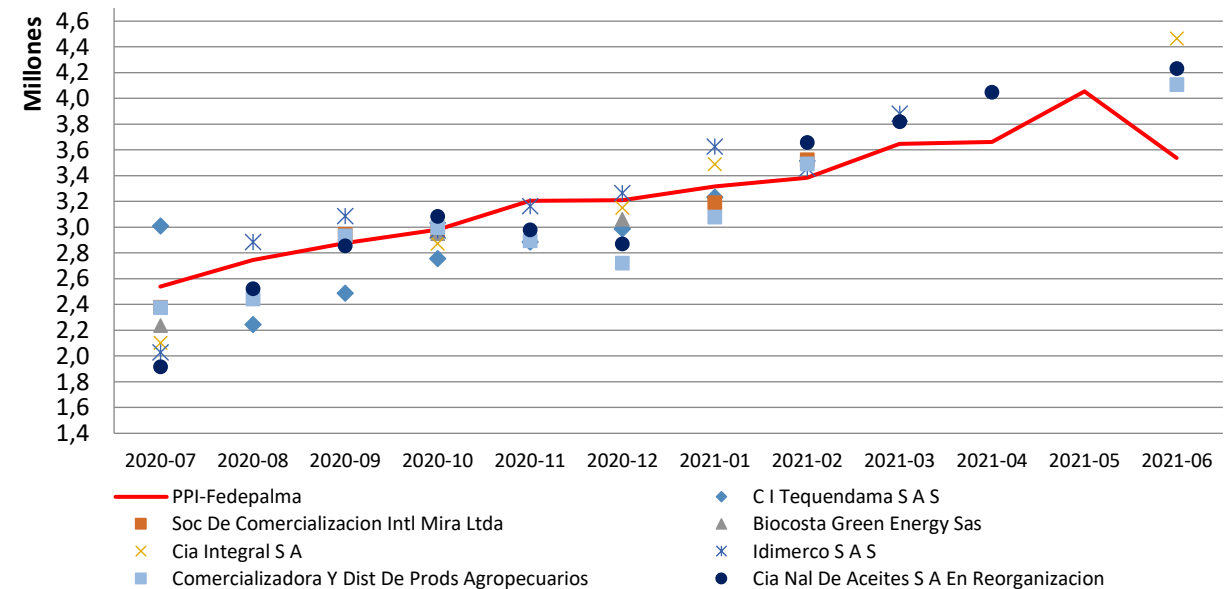
## Precio CIF USD/Tonelada



## Precio CIF \$COP/Tonelada



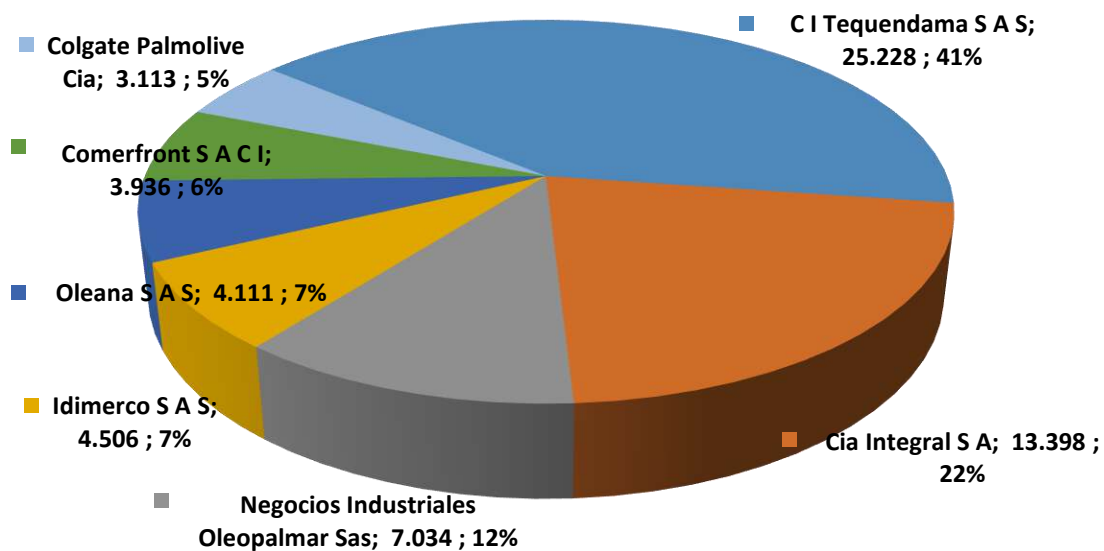
## Precio con Arancel \$ COP/Tonelada



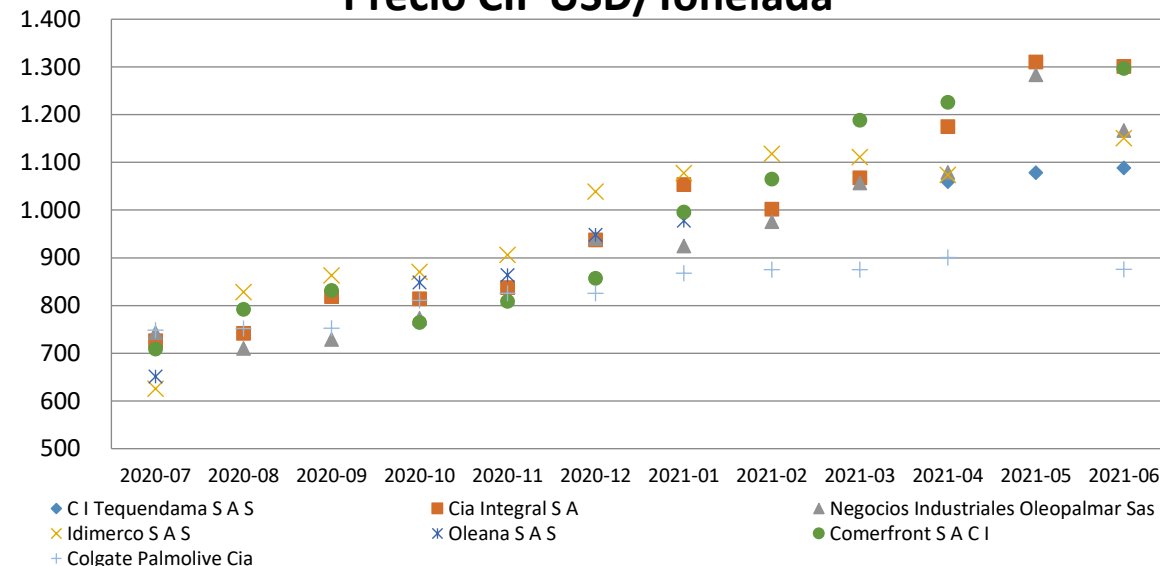


## D. IMPORTACIONES DE ACEITE DE PALMA REFINADO AÑO 2020-2021

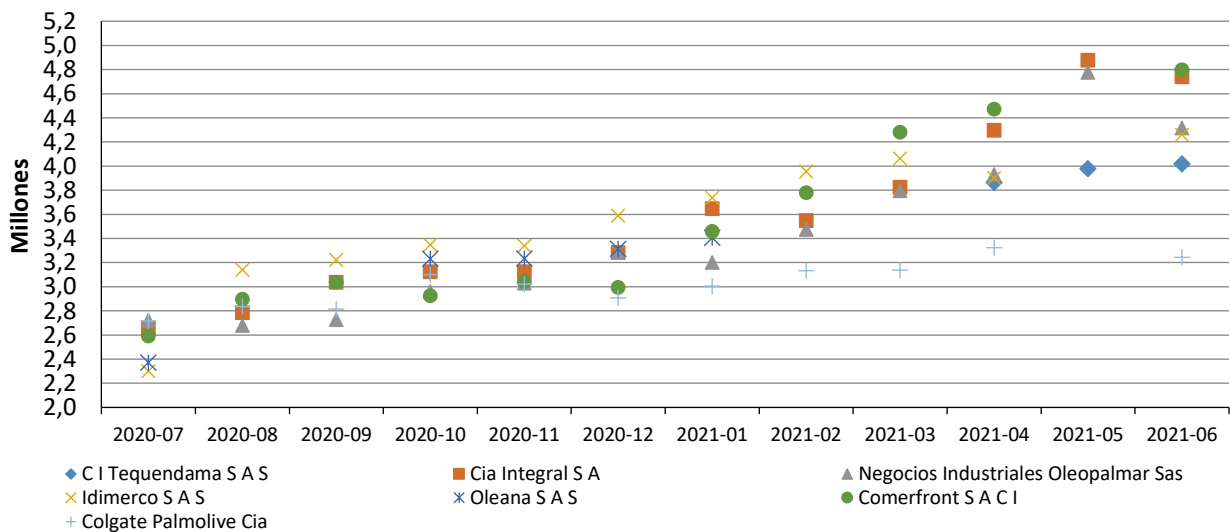
### Participación Principales Importadores



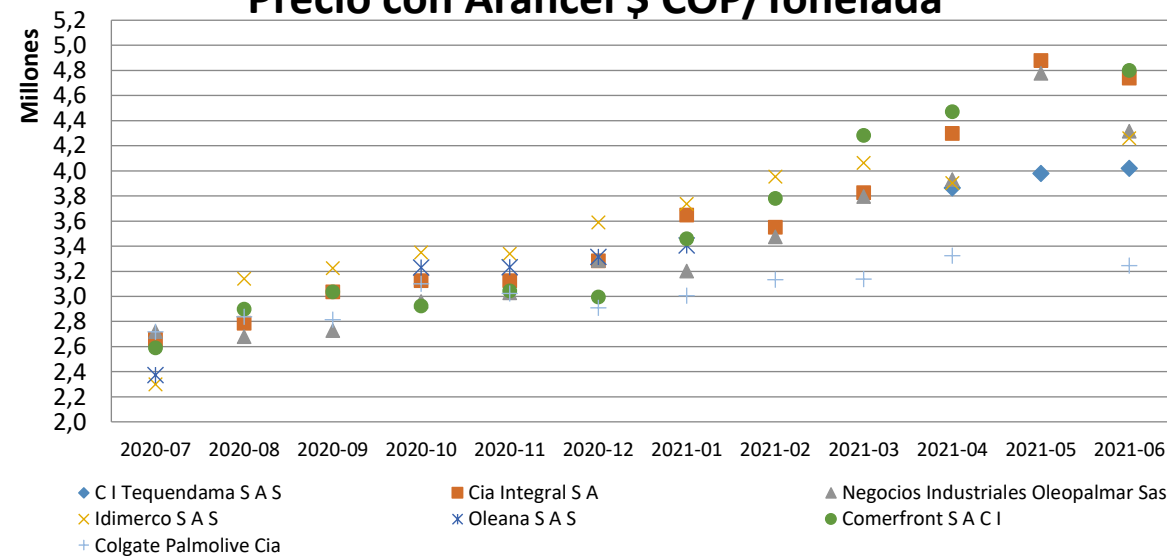
### Precio CIF USD/Tonelada



### Precio CIF \$COP/Tonelada

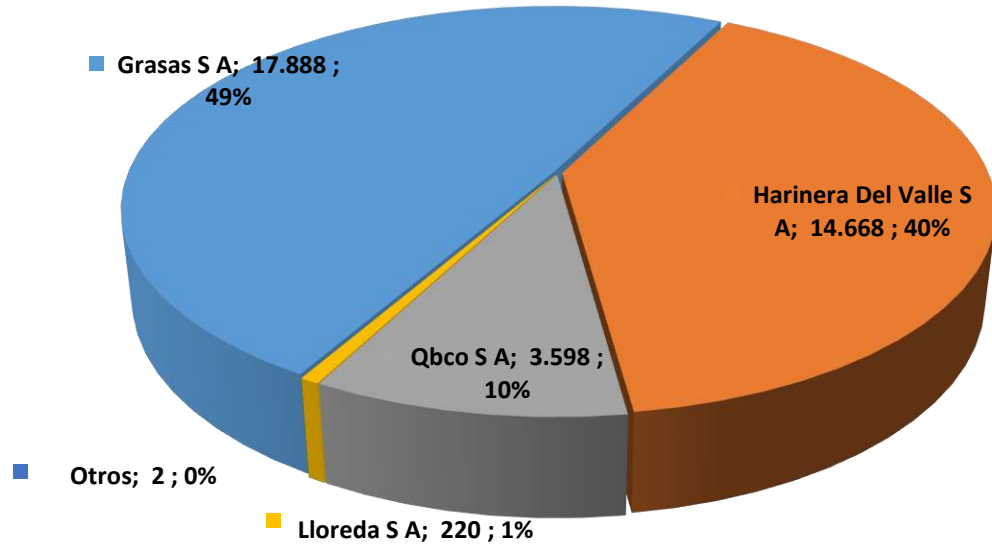


### Precio con Arancel \$ COP/Tonelada

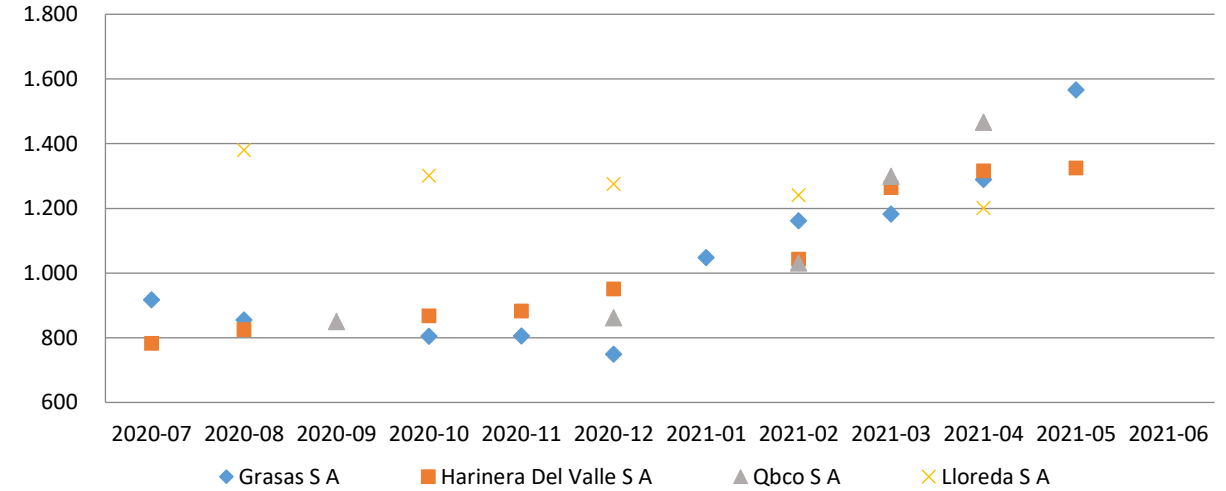


# E. IMPORTACIONES DE ACEITE DE GIRASOL CRUDO AÑO 2020 - 2021

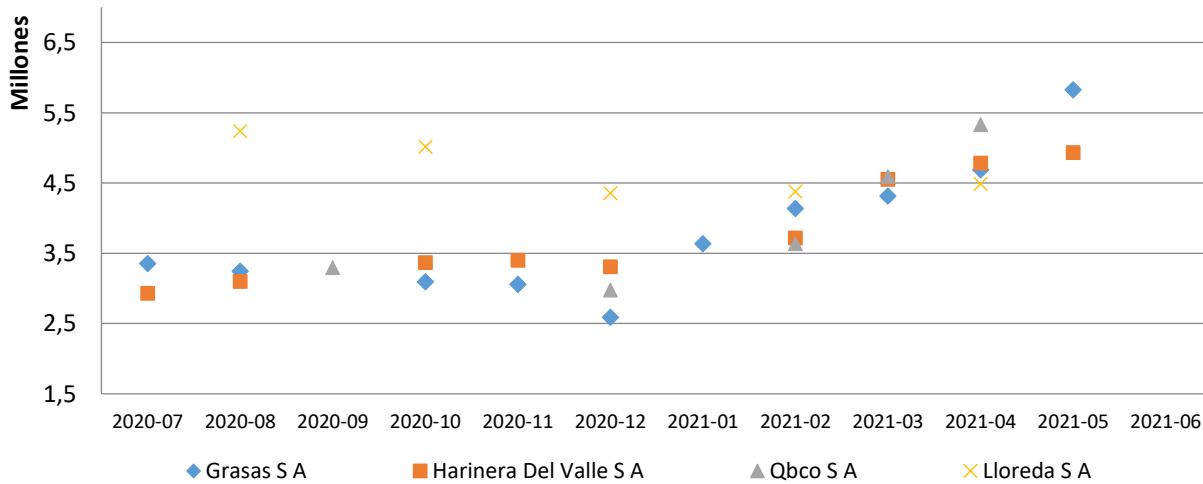
## Participación Principales Importadores



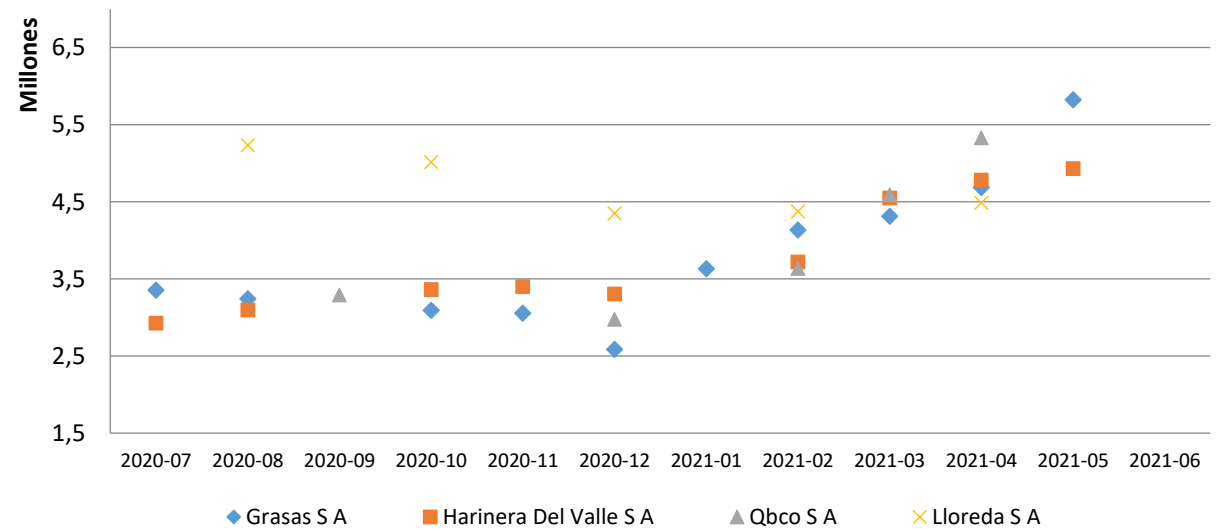
## Precio CIF USD/Tonelada



## Precio CIF \$COP/Tonelada

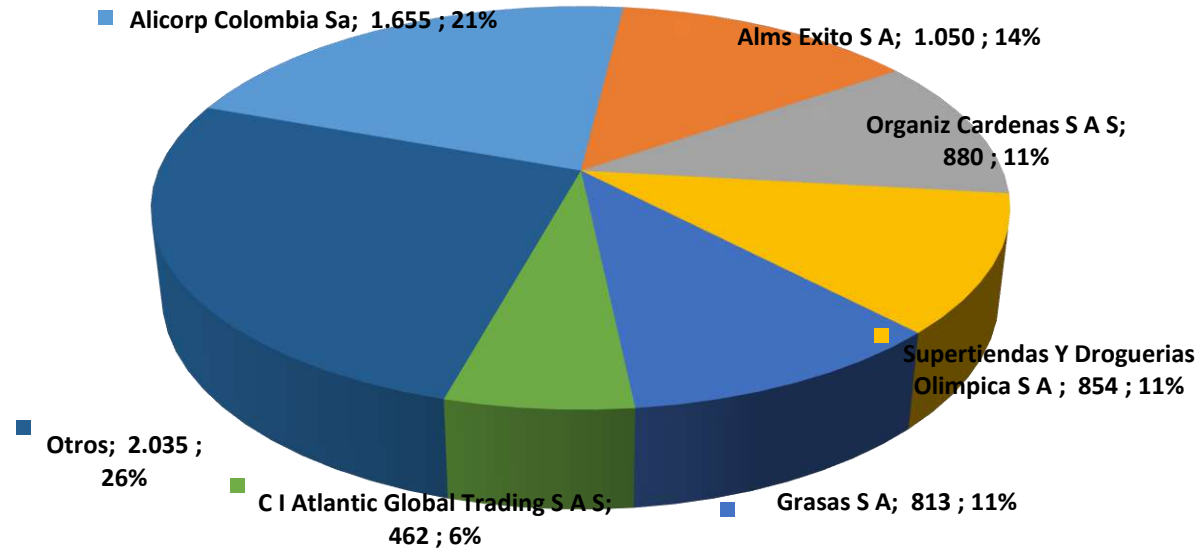


## Precio con Arancel \$ COP/Tonelada

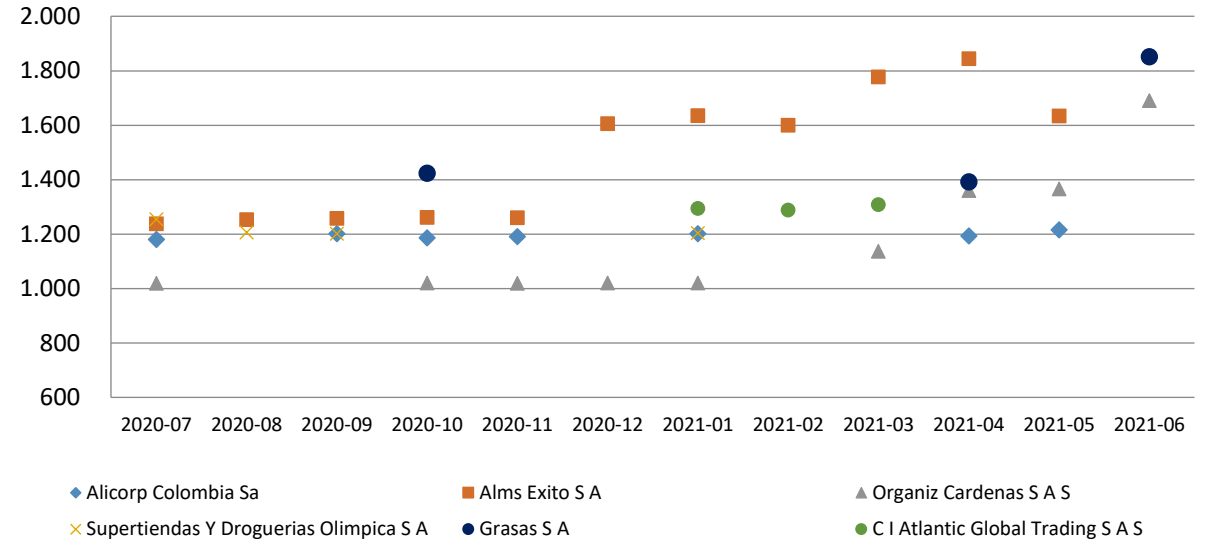


## F. IMPORTACIONES DE ACEITE DE GIRASOL REFINADO AÑO 2020 – 2021

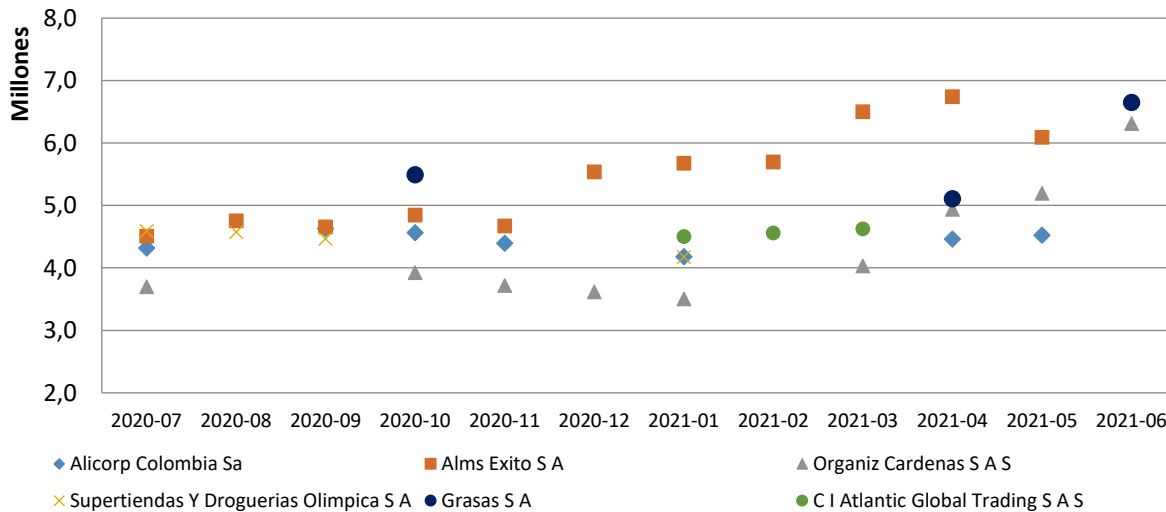
### Participación Principales Importadores



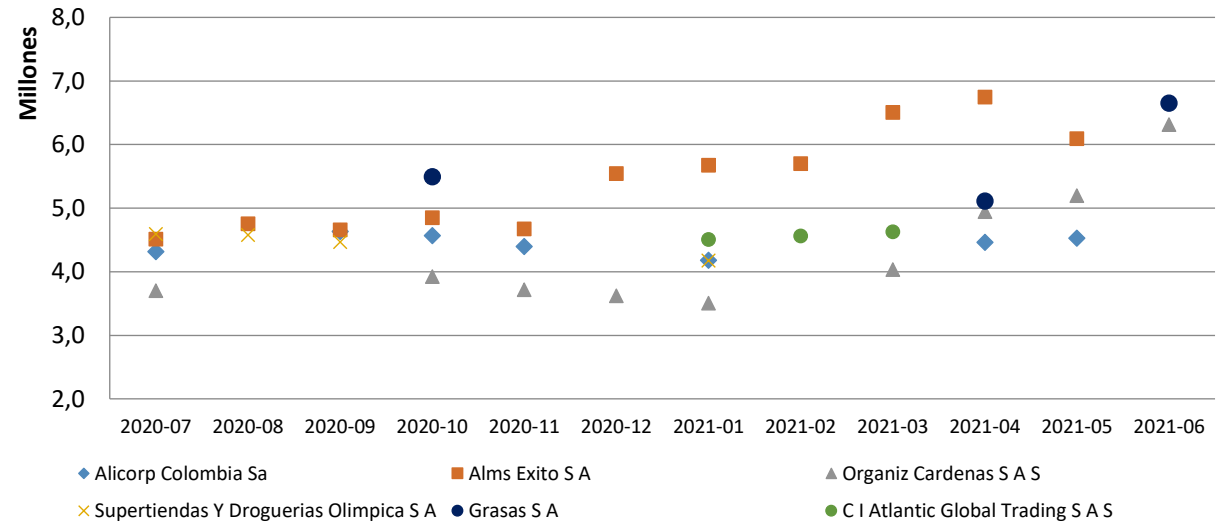
### Precio CIF USD/Tonelada



### Precio CIF \$COP/Tonelada

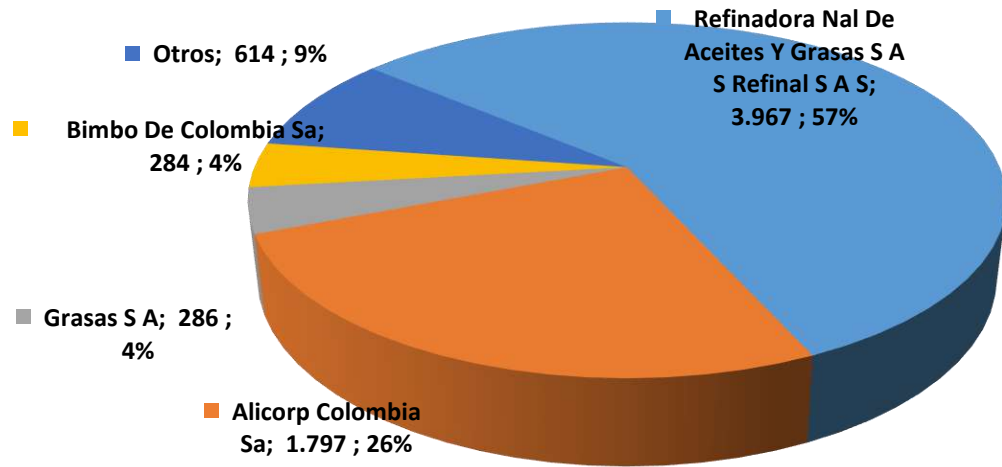


### Precio con Arancel \$ COP/Tonelada

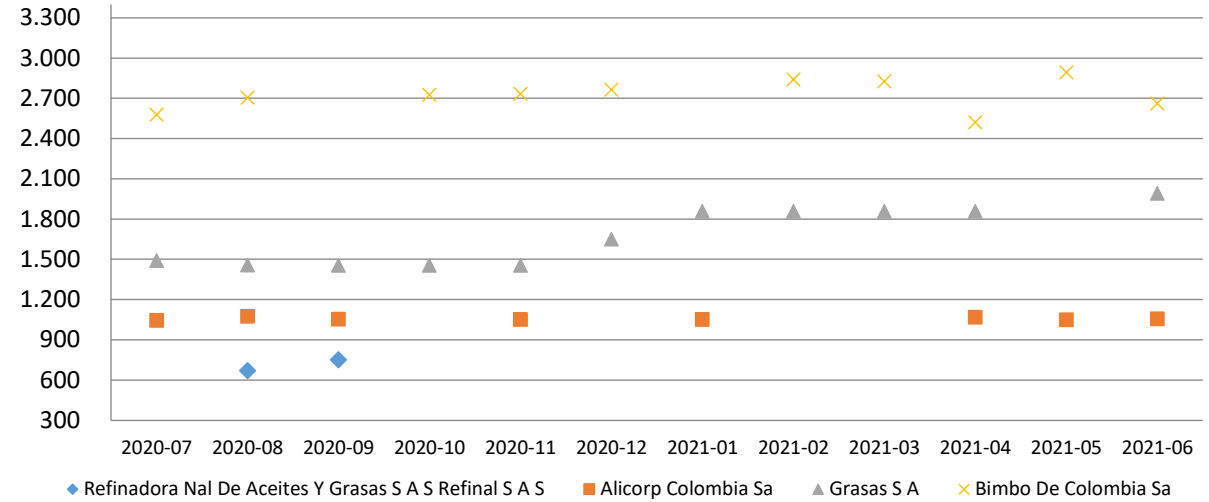


## G. IMPORTACIONES DE MEZCLAS DE ACEITES AÑO 2020 - 2021

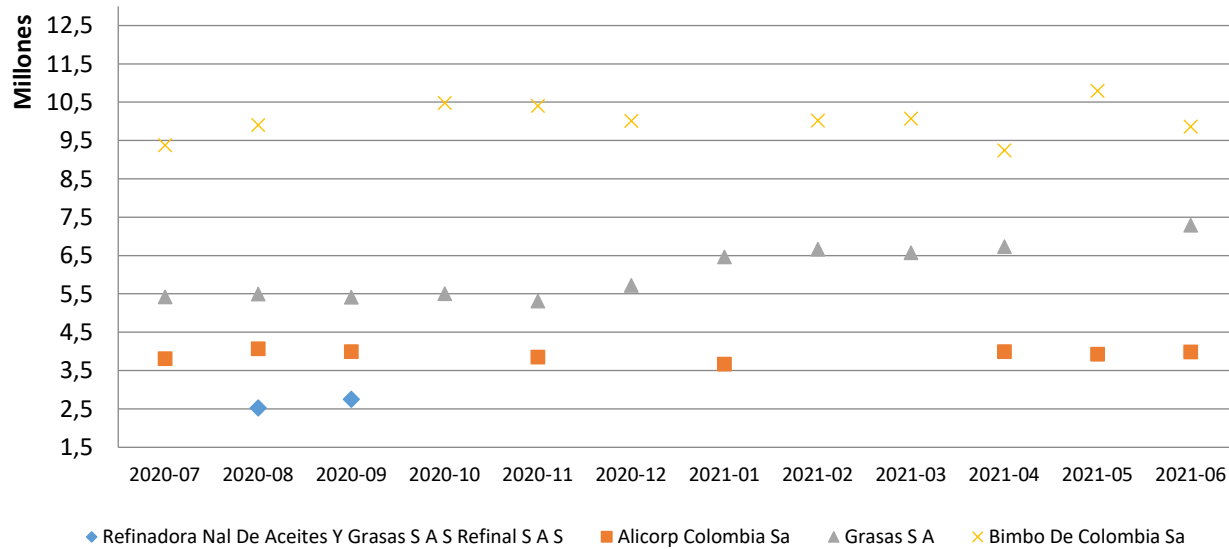
### Participación Principales Importadores



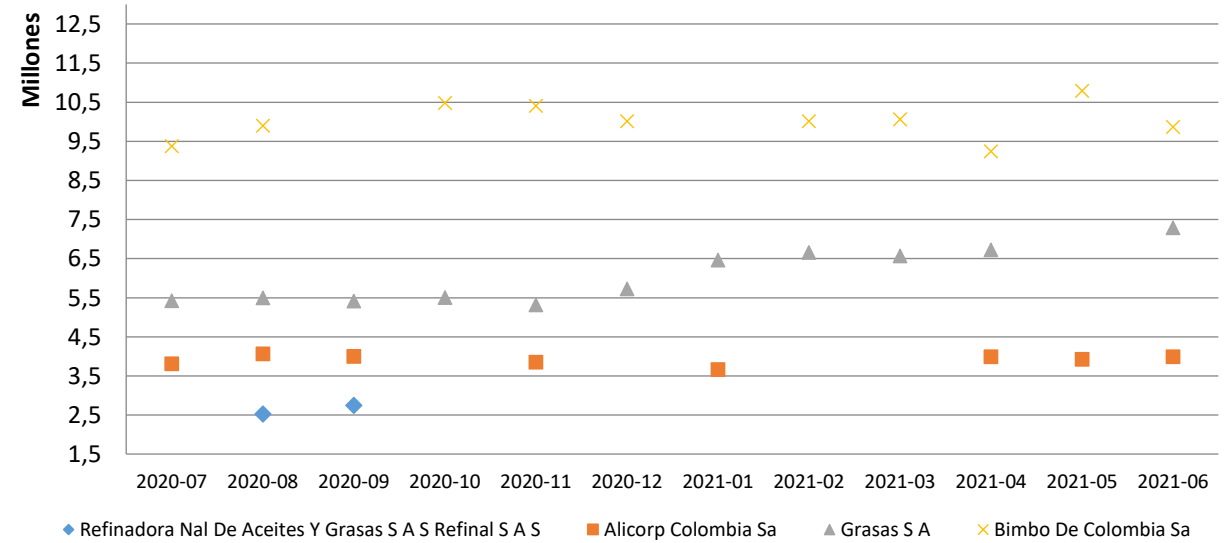
### Precio CIF USD/Tonelada



### Precio CIF \$COP/Tonelada

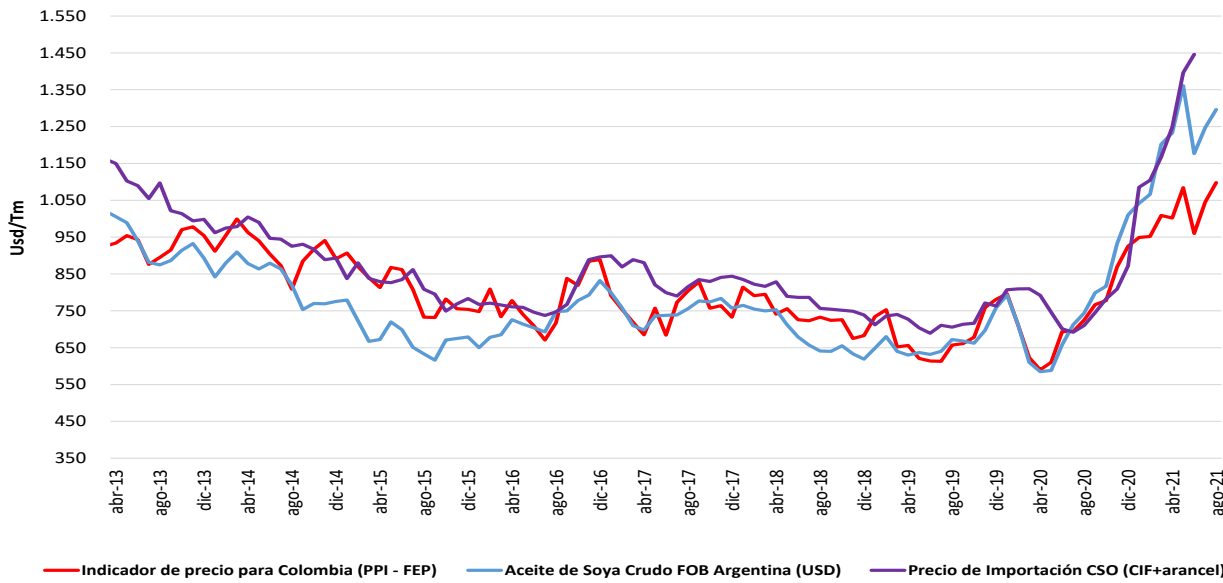


### Precio CIF \$COP/Tonelada

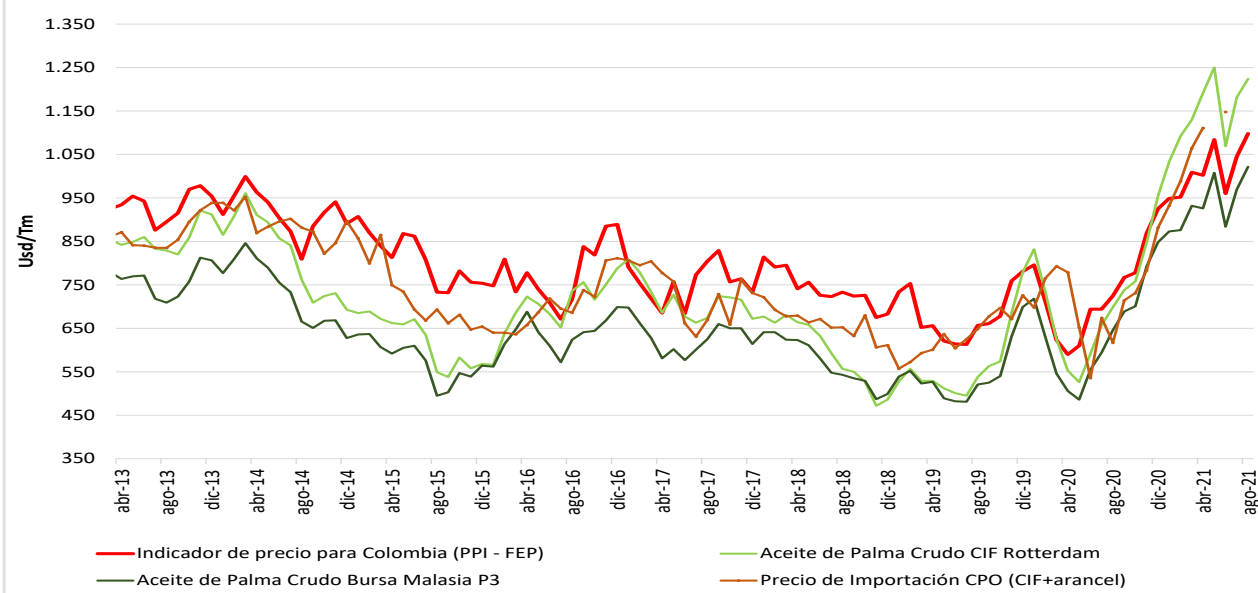


# Precio del aceite de palma crudo nacional versus otras materias primas

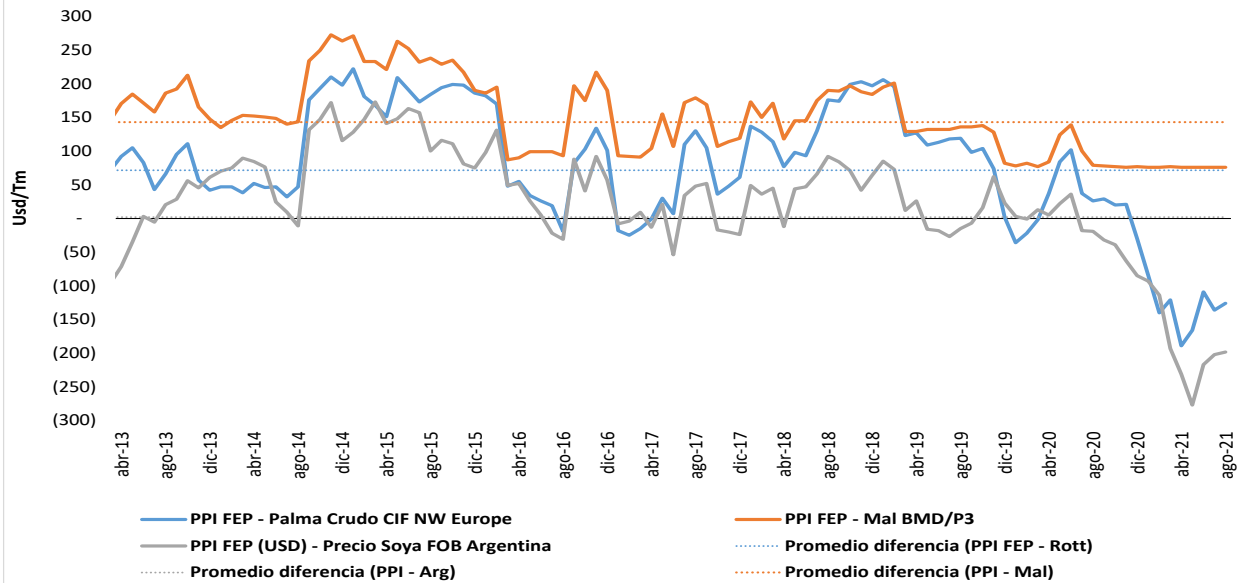
**Gráfica 1. Indicador de Precio CPO local Vs. Precios del aceite de soya crudo**



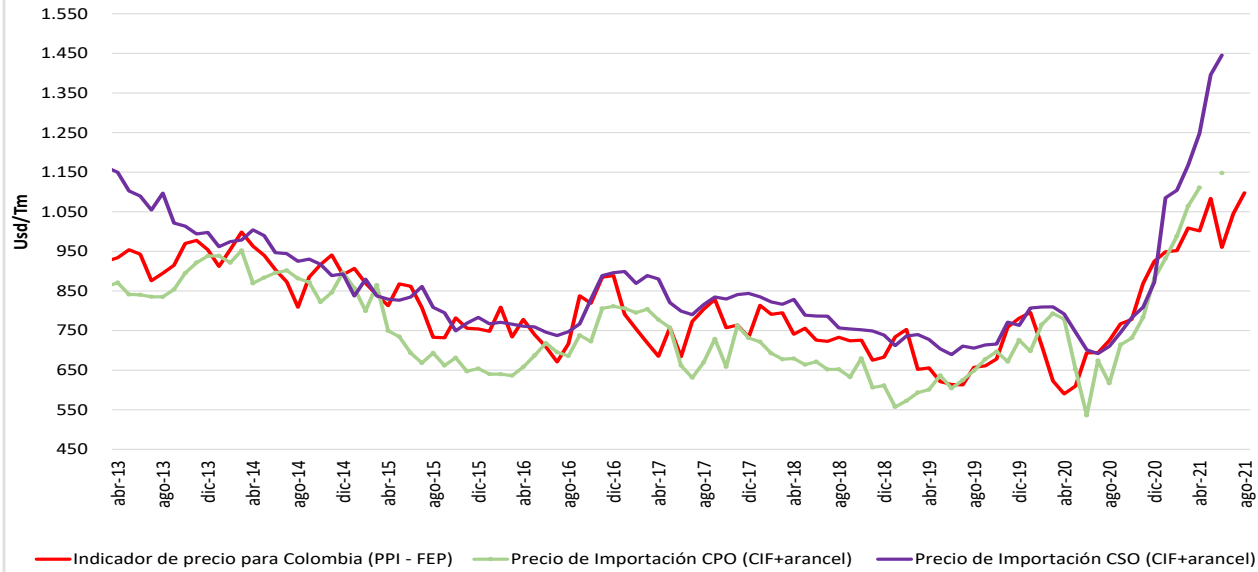
**Gráfica 2. Indicador de precio CPO local VS Precios CPO internacionales y de importación**



**Gráfica 3. Diferencia Precio Aceite de Palma Crudo Nacional Vs Cotizaciones Internacionales (USD)**



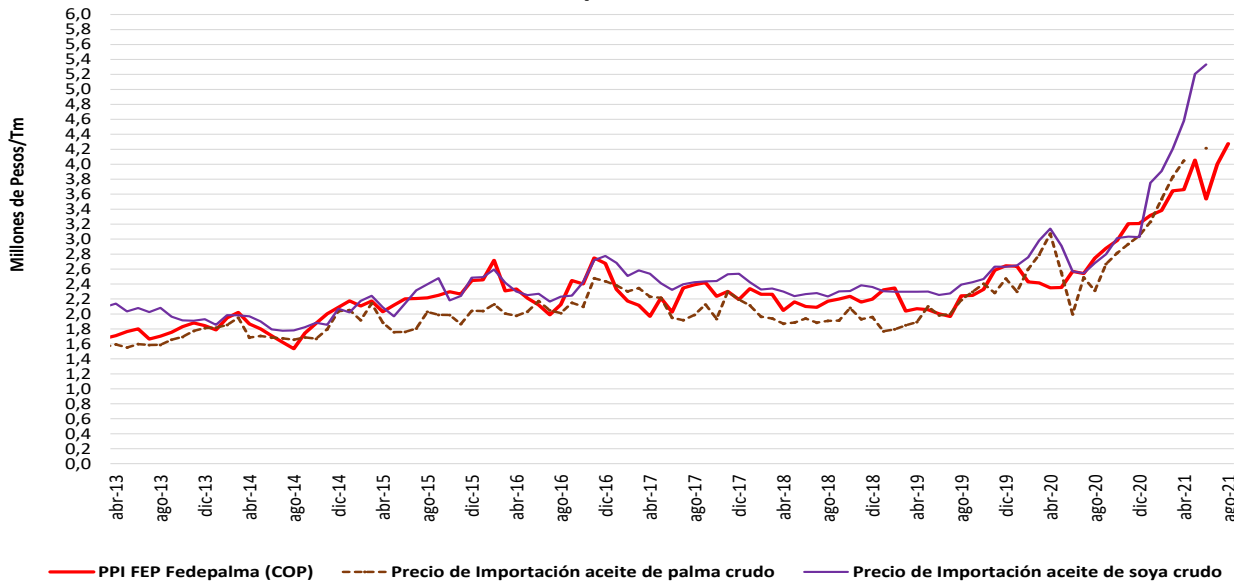
**Gráfica 4. Indicador precio CPO local Vs Materias primas importadas**



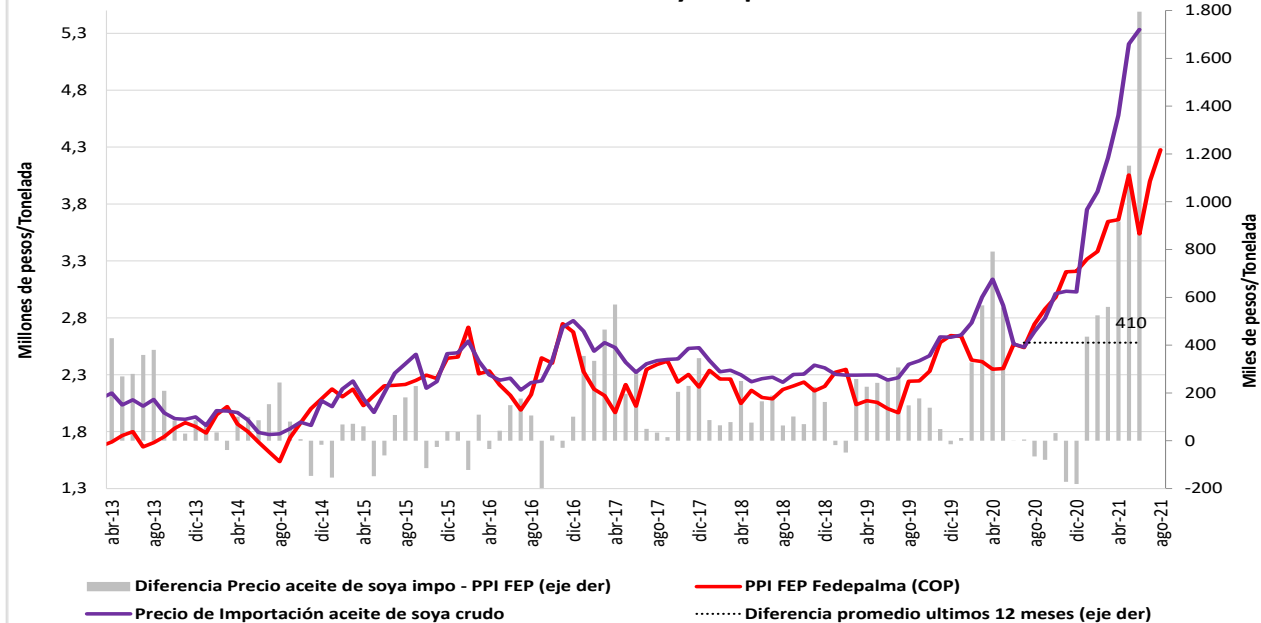
Datos provisionales para el mes de agosto de 2021

Fuente: DIAN, FEP, Reuters.

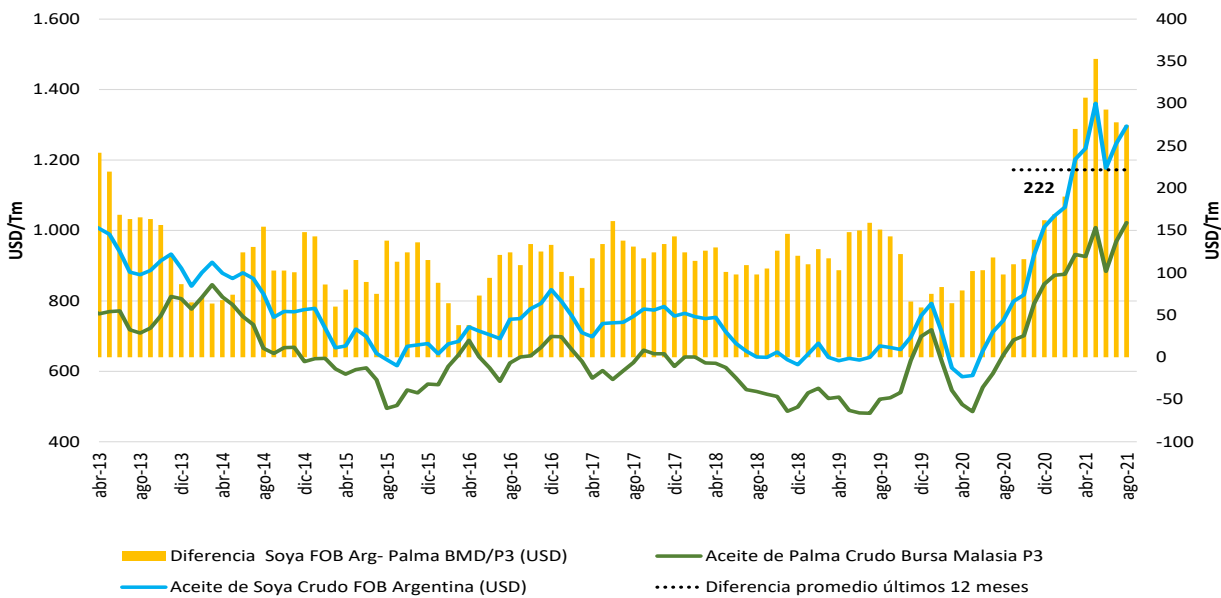
**Gráfica 5. Indicador de precio CPO local VS Precios CPO internacionales y de importación**



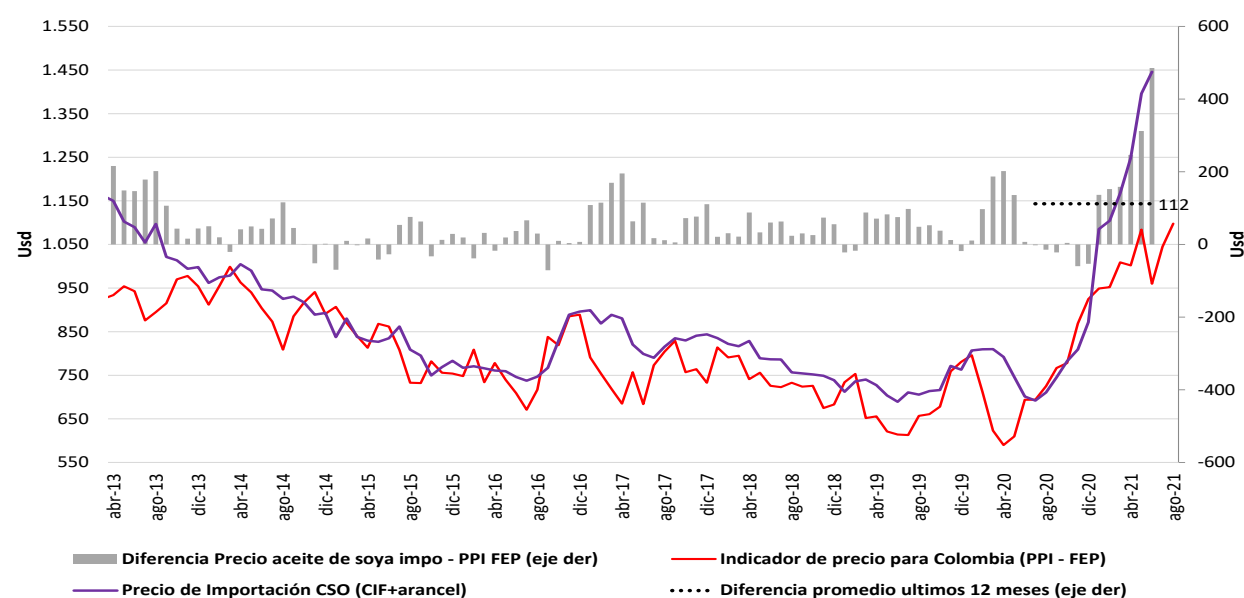
**Gráfica 6. Prima aceite de soya importado - PPI FEP**



**Gráfica 7. Prima internacional en origen aceite de soya - aceite de palma**



**Gráfico 8. Prima aceite de soya importado - PPI FEP**



Datos provisionales para el mes de agosto de 2021

Fuente: DIAN, FEP, Reuters.